



Adres
Maasdijk 16,
Appeltern

Prijs
1.250.000
euro

**Woon/
perceelopp.**
367 m²/
1539 m²

**Reden
vertrek**
Nieuwe
levensfase

Miranda en Géby wilden werken en wonen combineren in het voormalige kerkgebouw. FOTO RIAS IMMINK

Wonen in hemelse sferen

Het oude Appelternse kerkje was leeg en kaal toen **Miranda (55) en Géby van Beuningen (56)** het in 2016 kochten. Ze verbouwden het rijksmonument deels eigenhandig tot sfeervolle woon- en werkplek.

Als bouwkundige heeft Géby van Beuningen heel wat tot woning verbouwde kerken gezien. Hij vond ze vaak erg hoog, wat grijs en dikwijls kil. Dat zouden hij en zijn vrouw Miranda anders gaan aanpakken, zo was het idee bij aankoop van hun eigen exemplaar; en dat is goed gelukt.

„We hebben het kerkgebouw niet zomaar gekocht, er zat een idee achter. Ik heb een bouwkundig adviesbureau en Miranda een administratiekantoor. We wilden allebei graag wat minder uurtjes achter ons scherm doorbrengen met wat

meer echt actief werk. Het plan was om in de voormalige kerkzaal evenementen zoals exposities en bijeenkomsten te organiseren en in de tuin een B&B te bouwen”, vertelt Géby.

Het Appelternse kerkje bestaat eigenlijk uit heel verschillende gedeeltes. Van de oorspronkelijke kerk, zo'n 1000 jaar geleden gebouwd, staat alleen de toren nog. Het koorgedeelte stamt uit de 14 eeuw en het schip is rond 1850 herbouwd. „Een bevriende aannemer attendeerde me op het pand; dat is echt wat voor jullie. En dat was het.”

Géby nam het ontwerp en een groot deel van de verbouwing zelf voor zijn rekening. „We wilden dat het woongedeelte echt huiselijk zou zijn. Ongeveer op de helft van de kerkzaal is daarom een verdiepingvloer gecreëerd met een ruim woongedeelte en de keuken. Niet te hoog en we hebben veel met hout en rvs gewerkt ten behoeve van een warme sfeer.”

Wat opvalt zijn de hoge ramen met uitzicht op de Maas en de lageregelegen kerkzaal. De maatwerkkeuken lijkt door de hardglazen vloer over een 'zwevend' kookeiland te beschikken. Diezelfde hardglazen vloer met zwefeffect is op deze verdieping ook langs de gevels te vinden waardoor de onderliggende ruimte extra lichtinval krijgt.

Op de tussenverdieping een badkamer en een berging, en op de tweede verdieping twee slaapkamers en een grote werkruimte, die eventueel kan worden verbouwd tot nog eens twee slaapkamers. Wat hier opvalt is de dertien meter lange inbouwkastwand.

De toren wordt door het echtpaar Van Beuningen oneerbiedig aangeduid als 'de fietsenstalling'. „We gebruiken 'm deels als berging, vandaar”, glimlacht Géby. „Met de deelnemers aan onze wandel- en fiets-



De toren van de kerk, een Rijksmonument, is ongeveer duizend jaar oud.

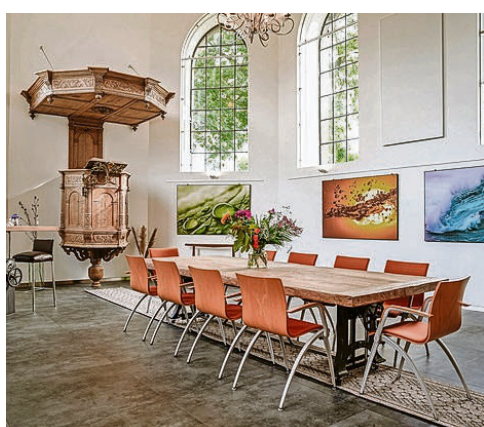
tochten, we hebben ook een bedrijf dat organiseert, drinken we bij aanvang koffie in de ruimte onder de klokken, altijd een succes.”

In de tuin is een supermodern gastenverblijf neergezet dat Gaby en Miranda zeer succesvol uitbaten als B&B. „Het heeft inmiddels de hoogste tulpenwaardering. Gasten vinden vooral de grote veranda en de jacuzzi fijn.”

Het echtpaar is in een nieuwe levensfase aanbeland en wil stoppen met werken en meer gaan reizen. Dus staat de kerk te koop.

„Best moeilijk want het is toch een beetje ons kindje. De nieuwe bewoners vinden hier een zee aan mogelijkheden. Je kunt er gewoon alleen maar wonen, maar het is ook uitermate geschikt voor wonen en werken op één plek.”

Marjolein Schipper



In de voormalige kerkzaal worden exposities en bijeenkomsten georganiseerd.